

Tournoi de composition d'analyse rétrograde

R.I.F.A.C.E. 2023 - Gennevilliers (Paris)

Jugement: Alain Brobecker

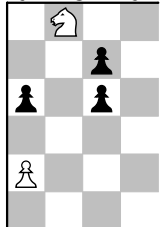
Composer un problème d'analyse rétrograde classique en Échecs sceptres (*Jérôme Auclair, 2021*): Chaque camp possède un sceptre pièce (@ , ○●) à sa couleur qui matérialise la condition royale, et est porté par le roi en début de partie (@K , ♔♚). Le but est donc de mater le sceptre ou la pièce portant le sceptre. Lors d'un déplacement de la pièce qui porte le sceptre, celui-ci peut accompagner la pièce lors de son déplacement ou être abandonné sur la case de départ du déplacement. Lorsqu'il est seul, le sceptre ne se déplace pas. Dans le cas où le sceptre est abandonné sur une case, il peut être alors ramassé par une autre pièce du même camp qui finirait son déplacement sur cette case. Le sceptre pièce étant une pièce (porté ou non) il limite de manière usuelle les déplacements de son propre camp sauf si la pièce termine son déplacement sur la case contenant le sceptre qu'il prend alors, il limite les déplacements et est attaqué de manière usuelle par le camp adverse. La promotion en roi est autorisée. Le roque étant un coup du roi, 1.e3 d6 2.Fa6 Dd7 3.Cf3 Db5 4.o-o posant le sceptre en e1 est possible mais pas en conservant le sceptre dans ce cas. Toutefois un compositeur qui le souhaite peut **stipuler** que les roques sont interdits, ou que les règles du roque d'avant 1972 s'appliquent.

Pas d'autre condition féérique, pas de Parties Justificatives, d'Illegal Clusters ou de Retractors.

Un seul problème par compositeur extérieur (envoyer à **retro.riface2023@gmail.com** avant le dimanche 28 mai à 15h00 (UTC+2)). Prière de donner un diagramme avec la stipulation, une solution détaillée et si possible la notation Forsyth de la position.

I) AB & Jacques Dupin

RIFACE 2021



2+3: #1

(sceptres portés)

Échecs sceptres

II) AB

Original

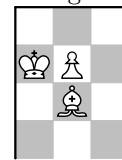


1+3: Dernier demi-coup?

Échecs sceptres

III) AB

Original



3+0: Colorier les pièces,
position des sceptres?

(sceptres portés)

Échecs sceptres

Compose a classical retrograde analysis problem in scepter chess (*Jérôme Auclair, 2021*): Each side has a piece scepter (@ , ○●) in its color which materializes the royal condition, and is carried by the king at the start of the game (@K , ♔♚). The aim is then to mate the scepter or the piece carrying the scepter. During a movement of the piece carrying the scepter, it can accompany the piece during its movement or be abandoned on the starting square of the movement. When alone, the scepter does not move. In the case where the scepter is abandoned on a square, it can then be picked up by another piece of the same side which would end its movement on this square. The piece scepter being a piece (carried or not) it usually limits the movements of its own side except if the piece finishes its movement on the scepter and thus picks it up, it limits the movements and is attacked in the usual way by the opposing side. Promotion to king is allowed. Castling being a king move, 1.e3 d6 2.Ba6 Qd7 3.Nf3 Qb5 4.o-o dropping the scepter on e1 is possible but not if the king keeps the scepter in this case. However, a composer who so wishes may **stipulate** that castling is prohibited, or that the pre-1972 castling rules apply.

No other fairy condition, no Proof Games, no Illegal Clusters or Retractors.

Only one problem per external composer (send to **retro.riface2023@gmail.com** before sunday 28th of may at 15:00 (UTC+2)). Please give a diagram with stipulation, a detailed solution and if possible the Forsyth notation of the position.

I) Le sceptre noir ne peut pas être en c7 car ce PN n'a pas joué. Le sceptre noir ne peut pas être en c6, car il aurait fallu que ce pion capture une pièce blanche et ramasse le sceptre noir en même temps, ce qui est impossible. Donc le sceptre noir est en a6.

Par conséquent les noirs sont en échec par le CBb8, c'est donc aux noirs de jouer et on a: 1... @Pa5 2.Cxc6#. On note que l'on ne sait pas qui, du CBb8 ou du PBa4 est porteur du sceptre blanc.

II) n.b7-b8=F+ et ramasse le sceptre qui était en b8.

III) Un sceptre est en b7, car les deux sceptres ne peuvent pas être portés par des pièces qui s'attaquent mutuellement. Le Pb7 ne peut pas être noir car un pion qui n'a pas bougé ne peut pas porter le sceptre (sauf s'il était porté par celui-ci en début de partie, ce qui est interdit ici). Donc @Pb7. Cela implique RBa7 car un RN aurait attaqué le sceptre blanc depuis longtemps. Et donc @FNb6.